

ОРГАН АДМИНИСТРАЦИИ СЕВЕРО-ЕНИСЕЙСКОГО РАЙОНА
УПРАВЛЕНИЕ ОБРАЗОВАНИЯ АДМИНИСТРАЦИИ
СЕВЕРО-ЕНИСЕЙСКОГО РАЙОНА

РАСПОРЯЖЕНИЕ

«09» 09. 2020 г

№ 138а

гп Северо-Енисейский

Об утверждении модели муниципальной методической службы

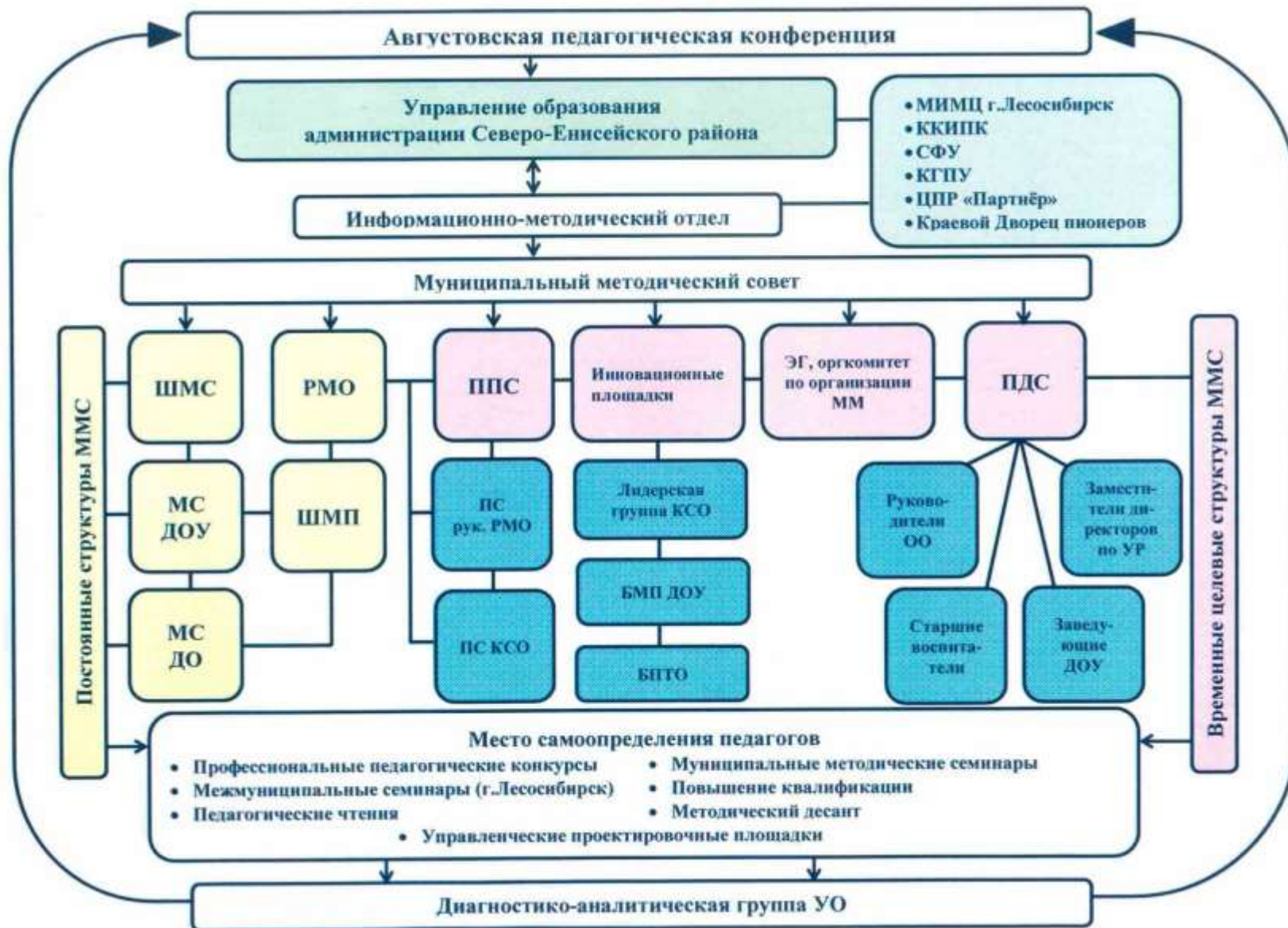
В целях развития в муниципалитете эффективных механизмов и условий для повышения профессиональной компетентности управленческих и педагогических кадров на основе квалифицированного информационно-методического сопровождения и поддержки образовательных учреждений в реализации национального проекта «Образование» на основании распоряжения Правительства Российской Федерации от 31 декабря 2019 года №3273-р «Об утверждении основных принципов национальной системы профессионального роста педагогических работников российской Федерации, включая национальную систему учительского роста», руководствуясь п. 3.16 Положения об Управлении образования администрации Северо-Енисейского района, утвержденного решением районного совета депутатов Северо-Енисейского района от 06.05.2011 №290-19:

1. Утвердить модель муниципальной методической службы (приложение №1 к настоящему распоряжению).
2. Утвердить описание модели (приложение №2 к настоящему распоряжению)
3. Контроль за исполнением настоящего распоряжения возложить на заведующего ИМО, Горбенко О.А.
4. Настоящее распоряжение вступает в силу со дня подписания.

И.о. руководителя
Управления образования
администрации Северо-Енисейского района



Каминская Каминская П.А.



Описание организационно-функциональной модели методической работы Управления образования администрации Северо-Енисейского района

Анализ состояния

Методическая работа в Северо-Енисейском районе направлена на современное методическое сопровождение образовательного процесса и непрерывное повышение квалификации педагогических кадров.

В рамках реализации национального проекта «Образование» возрастает роль муниципальной методической деятельности как фактора обеспечения нового образовательного результата.

В организации МР осуществляется связь со всеми структурными составляющими, обеспечена координация их совместной деятельности. Управляющим звеном является Методический совет, на заседаниях которого обсуждаются и решаются вопросы, связанные с организацией работы по совершенствованию педагогического мастерства и повышению уровня квалификации.

Систематически оказывается методическая поддержка педагогическим работникам и руководителям в вопросах организации и осуществления образовательной деятельности, а также в вопросах, связанных с инновационной и проектной практикой. Целенаправленно формируется единое методическое пространство муниципалитета. Обобщается и распространяется в муниципальной системе образования инновационный педагогический и управленческий опыт через сетевые сообщества и РАОП. Оказывается поддержка педагогам в освоении и введении в действие федеральных государственных образовательных стандартов дошкольного и общего образования.

Традиционными направлениями деятельности МР являются:

- аналитическая,
- информационная,
- организационно-методическая,
- консультационная.

Северо-Енисейский информационно-методический отдел является единственной структурой дополнительного профессионального образования в районе, которая создает условия для непрерывного профессионального развития педагогических и управленческих кадров.

Методическое пространство муниципалитета отличается разнообразием: из семи общеобразовательных школ одна является малокомплектной (6 учителей). В 4-х школах (МБОУ «ССШ №1», МБОУ «НСШ №6», МБОУ «БСШ №5», МБОУ «ВСШ №8») применяются методики технологии КСО, на муниципальных семинарах идет подготовка организаторов коллективного обучения по индивидуальным образовательным программам (в рамках реализации Концепции развития школьного обучения в сельских муниципальных районах Красноярского

края)». В данный проект включились коллективы детских садов №1, №5, дошкольные группы МБОУ БСШ №5, МБОУ НСШ №6.

По результатам анализа деятельности информационно-методического отдела за последние 3 года отмечается положительная динамика количества слушателей, освоивших программы дополнительного профессионального образования, отражающие специфику содержания ФГОС общего образования, количества участников проектных и практико-ориентированных семинаров, практикумов.

Уровень удовлетворенности потребителей услуги муниципальной методической службы (педагогов и руководителей образовательных организаций Северо-Енисейского района) в последние годы составляет **от 94 % до 98 %**.

Наряду с этим существует ряд проблем. Для Северо-Енисейского района характерна труднодоступность и отдаленность населенных пунктов, уменьшение количества обучающихся, нехватка педагогических кадров.

Возрастает потребность руководителей образовательных учреждений, педагогов в новых сферах деятельности муниципальной методической службы (мониторинг качества образования; организация взаимодействия образовательных учреждений с социальными партнерами; проведение исследований на выявление дефицитов педагогов).

Недостаточная готовность педагогов к обновлению деятельности в соответствии с новыми концепциями учебных предметов и к достижению нового образовательного результата.

Целевой компонент модели.

Цель: обеспечение условий для непрерывного и планомерного повышения квалификации педагогических работников на основе оценки профессиональных дефицитов, разработки и реализации индивидуальных образовательных маршрутов педагогических и управленческих кадров..

Задачи:

1. Создание единого информационно-образовательного и методического пространства в муниципалитете.
2. Освоение современных образовательных технологий, обеспечивающих эффективный результат в соответствии с ФГОС.
3. Формирование субъектной позиции у педагогов на основе оценки профессиональных дефицитов.
4. Обеспечение методического сопровождения образовательных практик, обобщение и распространение передового педагогического и управленческого опыта.
5. Поиск эффективных форм и механизмов мотивации педагогов, в том числе и молодых специалистов.
6. Изменение стиля традиционного педагогического мышления у педагогических работников, ориентация на принятие новых смыслов

деятельности в современных условиях (переход в позицию тьютора, координатора, консультанта).

Структурно-функциональный компонент модели.

Методическая служба имеет матричную организационную структуру, при которой происходит наложение специально созданных, временных целевых элементов (временных объединений педагогов) на постоянные элементы методической службы.

Постоянные элементы:

- методические службы образовательных организаций района (**ШМС, МС ДОУ, МС ДО**);
- районные методические объединения педагогов (**РМО**);
- школа молодого педагога (**ШМП**).

Временные целевые структуры представлены:

- *Профессиональными педагогическими сообществами (ШПС, ПС КСО, ПС рук. РМО)*, созданными для решения конкретных актуальных проблем на данном временном отрезке развития образования, например, по организации и реализации дистанционного обучения школьников. Возглавляют сообщества руководители из числа наиболее опытных, компетентных педагогов, имеющих высокую мотивацию к работе над конкретной проблемой.

- *Инновационными площадками ОО (КСО, БМП ДОУ, БПТО).*

- *Творческими и экспертными группами* (оргкомитеты по подготовке к проведению муниципальных, региональных конкурсов, муниципальных мероприятий по подготовке к ГИА по математике, по экспертизе конкурсных испытаний в рамках муниципального конкурса «Учитель года» и т.д.).

- *Постоянно действующими семинарами (ПДС)* для руководителей и заведующих, заместителей руководителей и старших воспитателей.

В основе идея активного выстраивания **внешних партнерских связей подразделений ИМО с субъектами внешней среды**. Основной партнер в сфере повышения квалификации педагогов – КК ИПК; социальные партнеры – отделы дополнительного образования КГПУ им. В.П.Астафьева и СФУ, ЦПР «Партнёр» и «Каменный город», краевой Дворец пионеров, МИМЦ г.Лесосибирска. **Главным связующим звеном** всех элементов является **методический совет**. Такая структура позволяет эффективно использовать кадровые и материальные ресурсы при переходе от решения одной проблемы к другой.

Характеристика модели (субъекты, компоненты, направления)

- Августовская педагогическая конференция работников образования Северо-Енисейского района;
- Информационно-методический отдел образования Северо-Енисейского района;
- Муниципальный методический совет;
- Школьные методические службы;
- Методические службы дошкольных образовательных организаций;
- Методические службы дополнительного образования;
- Районные методические объединения;-
- Школа молодого педагога;
- Профессиональные педагогические сообщества (руководителей РМО, педагогов КСО);
- Инновационные площадки ОО (КСО, базовые методические площадки, далее БМП, базовые площадки технологического образования, далее БПТО);
- Экспертные группы;
- Оргкомитет по организации методических мероприятий;
- Постоянно действующие семинары, далее ПДС (руководителей ОО, заместителей руководителей ОО, заведующих ДОУ, старших воспитателей).

Педагогическая конференция работников образования Северо-Енисейского района

Конференция является высшим органом коллективного управления системой образования муниципалитета.

Основная задача Конференции: определение приоритетных направлений развития системы образования и путей их реализации.

Информационно-методический отдел

ИМО – структурное подразделение Управления образования администрации Северо-Енисейского района. В ИМО работает 5 методистов: заведующий ИМО, по дошкольному образованию, по работе с одаренными детьми, методист по информатизации и цифровизации, методист по книгообеспечению.

Методический совет

Муниципальный методический совет создается при информационно – методическом отделе Управления образования в целях координации методической работы в образовательных организациях муниципалитета.

Руководит работой методического совета, заведующий информационно-методическим отделом. В состав методического совета входят методисты информационно - методического отдела, заместители руководителей образовательных организаций по методической работе, руководители РМО и методисты РМА (региональный методический актив).

Целью деятельности методического совета является создание условий по обеспечению непрерывного образования педагогических работников и организация методического сопровождения образовательного процесса в образовательных организациях района. Методический совет создается для решения следующих задач:

- разработка приоритетных направлений деятельности муниципальной методической службы;
- регулирование и координация деятельности школьных методических служб, районных методических объединений педагогов;
- создание условий для развития педагогического и методического мастерства учителей, организации консультирования педагогических работников города по проблемам совершенствования профессионального мастерства, внедрения современных образовательных технологий;
- осуществление проблемного анализа образовательного процесса; изучение результативности работы отдельных педагогов, школьных методических объединений, творческих и проблемных групп, получение объективных данных о результатах образовательного процесса;
- разработка методических рекомендаций педагогам с целью повышения эффективности и результативности их труда, роста профессионального мастерства, активизации работы методических объединений;
- организация конкурсов профессионального мастерства педагогов с целью обобщения и распространения передового педагогического опыта;
- обеспечение методического сопровождения реализации федеральных государственных образовательных стандартов;
- выявление, обобщение и диссеминация положительного педагогического опыта учителей района;
- согласование аттестационных материалов педагогов

Муниципальные ресурсные центры

№	Образовательная организация	Направление деятельности
1	МБДОУ №1	БМП «Воспитание ценностных ориентиров»
2	МБДОУ №3	БМП «Создание условий для развития у детей дошкольного возраста инициативы и самостоятельности»
3	МБДОУ №4	БМП «Инклюзивное образование детей с ограниченными возможностями здоровья в рамках реализации ФГОС ДО»
4	МБДОУ №8	БПТО «ЛЕГО-конструирование как средство формирования предынженерного мышления у дошкольников».
5	МБДОУ №3, №5	БПТО «Исследовательская деятельность с дошкольниками в ДОУ».
6	МБОУ ССШ №1	БПТО: - «Внедрение вариативного модуля «Техническое черчение» в технологическом образовании»; -«Изменение содержания предметной области «Технология» в соответствии с требования современной цифровой школы»; -Дополнительное образование: УИД и НТТ
7	МБОУ ССШ №2	БПТО: - «Внедрение вариативного модуля «Лаборатория химико-биологических исследований» в технологическом образовании»; -10-11 профильные классы – биолого-химического направления
8	МБОУ ТСШ №3	БПТО «Внедрение вариативного модуля «Образовательная робототехника» в технологическом образовании»;
9	МБОУ БСШ №5	БПТО «Внедрение вариативных модулей проектно-исследовательской деятельности в технологическом образовании (лесное хозяйство)»;
10	МБОУ НСШ №6	БПТО «Обновление содержания предметной области «Технология» в сотрудничестве с многопрофильным СПО»
11	МБОУ ДЮЦ	БПТО «Дошкольник», «Робототехника», «Техносалон», «Шахматы», «Ментальная арифметика», «Изобретайка»

Школа молодого педагога – это постоянно действующее профессиональное объединение педагогов образовательных организаций муниципалитета со стажем работы до 5 лет. Школа молодого педагога

действует в целях создания условий для профессионального становления молодых педагогов, повышения их профессиональной компетентности, повышения престижа педагогической профессии.

Задачи Школы молодого педагога:

- ускорить процесс профессиональной и социальной адаптации молодых специалистов;
- установить отношения сотрудничества и взаимодействия между молодыми специалистами и опытными педагогами;
- удовлетворить потребности молодых педагогов в непрерывном образовании и оказание им помощи в преодолении различных затруднений;
- способствовать формированию индивидуального стиля творческой деятельности молодых педагогов;

Постоянно-действующие семинары (ПДС)

Постоянно действующий семинар является структурным элементом муниципальной методической службы. Создается с целью повышения управленческой компетентности руководителей и их заместителей. Курируют работу ПДС руководитель Управления образования, заведующий ИМО, главный специалист Управления образования.

Районные методические объединения педагогов образовательных учреждений являются структурным элементом муниципальной методической службы. Цель деятельности РМО - осуществление взаимосвязанных действий и мероприятий, направленных на повышение профессионального мастерства педагогов и объединение их творческих инициатив для повышения качества образования.

Методические службы образовательных учреждений - деятельность определена спецификой конкретного образовательного учреждения: характером реализуемой образовательной программы, уровнем развития профессиональной компетентности педагогических кадров, наличием актуальных для педагогов и учреждения в целом проблем методического характера. Структура методических служб представлена методическими советами, школьными методическими объединениями, творческими группами, проблемными группами). Педагоги ОУ являются основным ориентиром деятельности остальных субъектов методической работы, представленных на базовом уровне муниципальной методической службы. Одним из показателей результативности деятельности ММС в отношении отдельных педагогов является степень участия педагога в организуемых на уровне школы, муниципалитета, региона мероприятиях, его социальной активности, способности и желании к самообразованию, стремлении к профессиональному росту.

Экспертные группы (далее ЭГ)

ЭГ создаются при информационно-методическом отделе в целях проведения гласной, независимой, компетентной и объективной экспертизы программ, разработанных и реализуемых образовательными организациями и педагогами образовательных организаций муниципалитета, конкурсных материалов различного уровня, а также педагогических, воспитательных и управленческих практик.

Экспертной оценке подлежат:

- Заявки на инновационную деятельность на уровне образовательной организации;
- Заявки на открытие муниципальных ресурсных центров;
- Конкурсные материалы образовательных учреждений и педагогов образовательных организаций муниципалитета;
- Материалы из опыта работы педагогов, подготовленные с целью публикации и размещения на ресурсах сети Интернет; в электронном научно-методическом сборнике «Методическая копилка» ИМО Управления образования администрации Северо-Енисейского района.

Приоритетные идеи:

Творческое сотрудничество всех субъектов методической работы, выстраивание деятельности, в которой педагоги совместно с организаторами методической работы проектируют и реализуют совместные замыслы, достигают нового уровня индивидуального и коллективного развития:

- перевод педагогов в активную профессиональную позицию;
- использование потенциала педагогов с высоким уровнем методического мастерства;
- создание системы методической работы с педагогами разного уровня развития профессионального мастерства;
- внедрение индивидуальных траекторий профессионального развития каждого педагога;

использование в работе с педагогами активных форм межкурсового взаимодействия.

Основные направления деятельности:

- Аналитическая деятельность
- Информационная деятельность
- Организационно-методическая деятельность
- Консультационная деятельность (консалтинговые услуги)
- Экспертная деятельность